

# ARVA

## High Pressure Cleaner

### Operating Instructions

دفتريچہ راهنمای کارواش برقی







# ARVA



☎ 91977

🌐 [www.arvatools.com](http://www.arvatools.com)

📱 arvatoolsco

📺 arvatools

ضمن تشکر از حسن انتخاب شما در خرید لوازم برقی آروا، لطفاً قبل از شروع کار با دستگاه، دفترچه راهنما را به طور کامل مطالعه فرمایید.

### مشخصات فنی دستگاه

مدل ۵۱۸۴	مدل ۵۱۱۵	مدل ۵۱۱۴	مدل ۵۱۱۳	مدل ۵۱۱۲	مدل ۵۱۱۱	
100 bar	195 bar	160 bar	130 bar	110 bar	110 bar	فشار موثر
5.5 L/min	7.8 L/min	7.0 L/min	7.0 L/min	6.5 L/min	6.5 L/min	میزان جریان موثر
1.2 MPa (3 bar)	1.2 MPa (3 bar)	1.2 MPa (3 bar)	1.2 MPa (3 bar)	1.2 MPa (3 bar)	1.2 MPa (3 bar)	حداکثر فشار منبع آب
1200 W	2500 W	2100 W	1600 W	1400 W	1400 W	قدرت موتور
220 V~50 Hz	220 V~50 Hz	220 V~50 Hz	220 V~50 Hz	220 V~50 Hz	220 V~50 Hz	ولتاژ منبع تغذیه
60 °C	60 °C	60 °C	60 °C	60 °C	60 °C	حداکثر دمای آب

### قطعات دستگاه

#### مدل ۵۱۱۱

۱. قلاف گان
۲. دسته
۳. قلاب کابل برق
۴. ورودی آب و رابط
۵. نازل قابل تنظیم
۶. میله میانی
۷. گان
۸. سوزن تمیز کننده نازل
۹. شلنگ فشار قوی
۱۰. بدنه دستگاه





## مدل ۵۱۱۲

۱. قلاف گان
۲. دسته
۳. قلاب کابل برق
۴. ورودی آب و رابط
۵. نازل قابل تنظیم
۶. میله میانی
۷. گان
۸. سوزن تمیز کننده نازل
۹. شلنگ فشار قوی
۱۰. بدنه دستگاه
۱۱. چرخ دستگاه



## مدل ۵۱۱۳

۱. نگهدارنده گان
۲. دسته
۳. قلاب کابل برق
۴. بطری مواد شوینده
۵. ورودی آب و رابط
۶. نازل قابل تنظیم
۷. گان
۸. سوزن تمیز کننده نازل
۹. شلنگ فشار قوی
۱۰. بدنه دستگاه
۱۱. چرخ دستگاه
۱۲. قلاب شلنگ

## مدل ۵۱۱۴



۱. نگهدارنده گان
۲. دسته
۳. قلاب کابل برق
۴. بطری مواد شوینده
۵. ورودی آب و رابط
۶. نازل قابل تنظیم گان
۷. سوزن تمیز کننده نازل
۸. شلنگ فشار قوی
۹. بدنه دستگاه
۱۰. چرخ دستگاه
۱۱. قلاب شلنگ
۱۲. قلاب شلنگ

## مدل ۵۱۱۵



۱. نگهدارنده گان
۲. دسته
۳. قلاب کابل برق
۴. بطری مواد شوینده
۵. ورودی آب و رابط
۶. نازل قابل تنظیم گان
۷. سوزن تمیز کننده نازل
۸. شلنگ فشار قوی
۹. بدنه دستگاه
۱۰. چرخ دستگاه
۱۱. قلاب شلنگ
۱۲. قلاب شلنگ
۱۳. قلاب گان



## مدل ۵۱۸۴

۱. نگهدارنده گان
۲. دسته
۳. قلاب کابل برق
۴. بطری مواد شوینده
۵. ورودی آب و رابط
۶. نازل قابل تنظیم
۷. گان
۸. سوزن تمیز کننده نازل
۹. شلنگ فشار قوی
۱۰. بدنه دستگاه



## نکات ایمنی

- همواره پیش از استفاده از دستگاه، دفترچه راهنما را به دقت مطالعه کنید.
- هرگز دوشاخه را قبل از نصب تمامی قطعات دستگاه، به پریز برق متصل نکنید.
- بدون آب هرگز از دستگاه استفاده نکنید.
- موتور این دستگاه مجهز به عایق دوجداره است. بنابراین، این دستگاه نیازی به اتصال سیم ارت ندارد.
- هرگز از دستگاه بدون فیلتر ورودی آب استفاده نکنید.
- این دستگاه دارای سنسور حرارتی می باشد. چنانچه حرارت موتور در اثر کار بیش از حد افزایش یابد، موتور به طور خودکار خاموش می شود. در این حالت دستگاه را به مدت چند دقیقه خاموش کنید تا موتور خنک شود.
- قبل از انجام هر کاری از قبیل تعویض گان و... دوشاخ را از برق بکشید.
- در شرایط خستگی یا تحت تاثیر داروهای خواب آور از دستگاه استفاده ننمایید.
- هنگام کار، دستگاه را بر روی یک سطح محکم و پایدار قرار دهید.
- هنگام بروز مشکل یا حادثه، ابتدا دستگاه را خاموش کرده و سپس آن را از برق بکشید.
- نازل را همواره تمیز نگه دارید.
- هنگام کار با دستگاه از گوشی محافظ استفاده کنید.
- از فشار آب مجاز برای دستگاه استفاده کنید.
- پیش از استفاده، از اتصال دقیق تمام اجزا و متعلقات آن اطمینان حاصل کنید.
- هرگز دستگاه را به آب گرم وصل نکنید. این دستگاه برای استفاده با آب سرد طراحی شده است.
- دستگاه را در محیط های باز و سرد نگهداری نکنید.
- از سالم بودن شلنگ دستگاه اطمینان حاصل کنید.
- شلنگ را نزدیک اجسام تیز قرار ندهید.
- برای جلوگیری از خطر برق گرفتگی، تمام کابل های دستگاه را خشک و بالاتر از سطح زمین قرار دهید.
- دو شاخه را با دستان خیس وارد پریز نکنید.
- از مواد شوینده مجاز و مورد تایید استفاده کنید. از پودر رختشویی به هیچ عنوان استفاده نگردد و مایع نیز با آب رقیق گردد.
- از آب خروجی دستگاه جهت آشامیدن استفاده نکنید.
- در صورت خرابی سیم یا دو شاخه از دستگاه استفاده نکنید.
- از دستگاه در دماهای بالاتر از صفر درجه استفاده کنید.

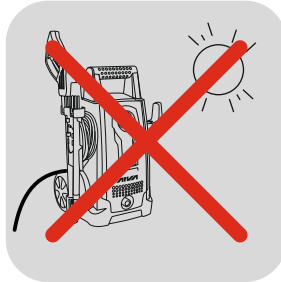


- این دستگاه جهت صرفه جویی در مصرف انرژی دارای قطع کن خودکار است؛ به این معنا که با رها کردن ماشه گان، موتور از کار می افتد. لذا برای شروع به کار موتور، باید ماشه را فشار دهید.
- از این دستگاه برای تمیز کردن لباس هایتان استفاده نکنید.

## هشدار



هرگز از دستگاه در حالت خوابیده و عدم تعادل استفاده نکنید.



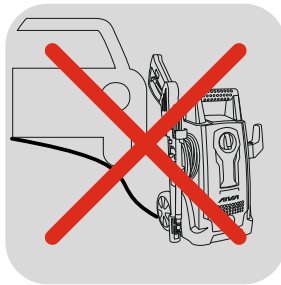
هرگز از شلنگ خیلی بلند یا خمیده دستگاه را برای مدت طولانی زیر نور مستقیم خورشید قرار ندهید.



هرگز از شلنگ خیلی بلند یا خمیده دستگاه را برای مدت طولانی زیر نور مستقیم خورشید قرار ندهید.



هرگز جریان آب خروجی از نازل را به سمت لوازم برقی یا پریز برق نگیرید.



هرگز شلنگ آب خروجی دستگاه را زیر لاستیک اتومبیل نیندازید.



هرگز از سیم برق معیوب استفاده نکنید.



هرگز جریان آب خروجی از نازل را به سمت دستگاه نگیرید و هیچگاه دستگاه را نشویید. برای تمیز کردن دستگاه، دوشاخه را از پریز بکشید و با استفاده از یک پارچه نرم و نمناک با دستگاه را تمیز کنید.



تحت هیچ شرایطی اجازه ندهید کودکان از دستگاه استفاده کنند.

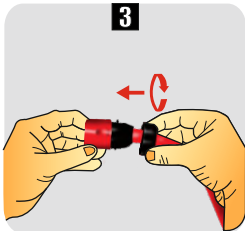


هرگز جریان آب خروجی از نازل را به سمت افراد دیگر و حیوانات نگیرید.



هیچگاه دستگاه را در جایی که آب جمع شده است قرار ندهید.

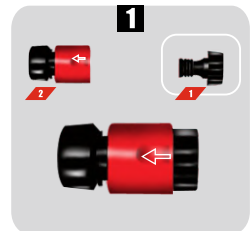
## راهنمای نصب دستگاه



شلنگ ورودی آب را وارد قطعه کوپلینگ کنید و پیچ آن را به دقت ببندید.



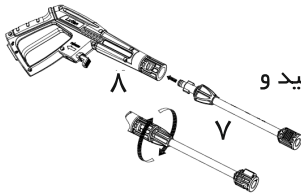
قبل از نصب سرشلنگی، درپوش ورودی آب را بردارید. قطعه سرشلنگی را در محل ورودی آب دستگاه نصب کنید.



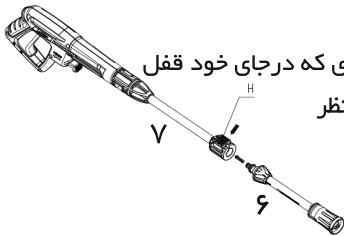
دو قطعه ی کوپلینگ و سر شلنگی را که در پاکتی پلاستیکی در جعبه دستگاه موجود است، طبق تصویر از هم جدا کنید.

## گام اول

گان G30 (مدل ۵۱۱۱ و ۵۱۱۲)

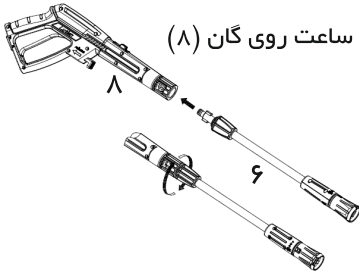


الف) قطعه میانی گان (۷) را در جهت عقربه ساعت به داخل گان (۸) بیچکانید و در جای خود قفل کنید. نازل کف پاش را هم به همین طریق نصب کنید. بیشتر از یک قطعه را به طور همزمان نمی توان به گان وصل کرد.



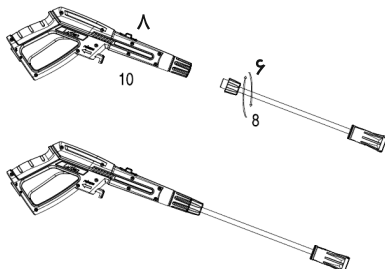
ب) نازل تنظیم اسپری (۶) را به قطعه میانی گان (۷) وصل کنید طوری که در جای خود قفل شود. نازل را هم بسته به اینکه کدام قطعه برای نظافت سطح مورد نظر مناسب تر است، به همین طریق نصب کنید.

گان G50 (مدل ۵۱۱۳)



نازل تنظیم اسپری (۶) را فشار داده و با چرخاندن در جهت عقربه ساعت روی گان (۸) نصب کنید، طوری که در جای خود قفل شود و با دست جدا نشود.

گان G70 (مدل ۵۱۱۴ و ۵۱۱۵)

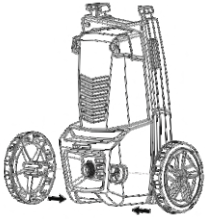


نازل تنظیم اسپری (۶) را فشار داده و با چرخاندن در جهت عقربه ساعت روی گان (۸) نصب کنید، طوری که در جای خود قفل شود و با دست جدا نشود. همه قطعات باید در موارد مصرف مناسب به گان متصل شوند.

## گام دوم

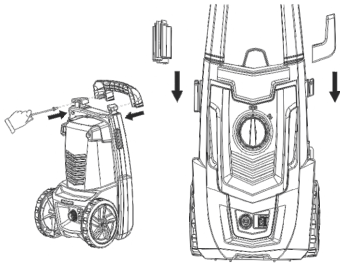
نصب متعلقات دستگاه:

۱. چرخ را به دستگاه وصل کنید طوری که در جای خود قفل شود. (مدل ۵۱۱۲)



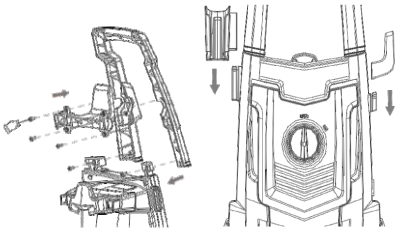
۲. دسته را به بدنه محکم پیچ کرده و قلاب گان و کابل را نصب کنید.

(مدل های ۵۱۱۱ و ۵۱۱۲)



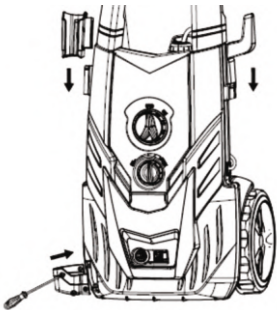
۳. دسته را در جای خود پیچ کرده و قلاب شلنگ، گان و کابل را در

جاهای خود نصب کنید. (مدل ۵۱۱۳)



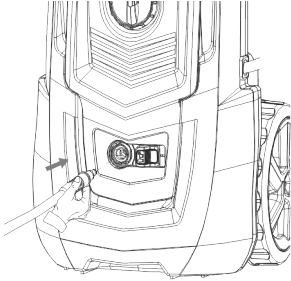
۴. قلاب گان و کابل برق را در جای خود نصب کنید. جای گان را به بدنه پیچ کنید.

(مدل های ۵۱۱۴ و ۵۱۱۵)



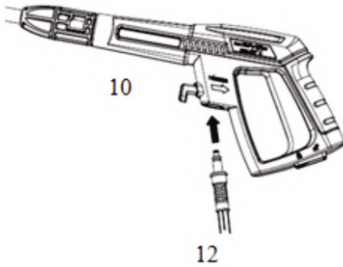
## گام سوم

شلنگ را به خروجی دستگاه وصل کرده و محکم کنید تا نشتی نداشته باشد. در صورت نصب صحیح قطعات، به راحتی نمی توان آن ها را جدا کرد. برای جدا کردن شلنگ، دکمه را طبق جهت فلش فشار داده و شلنگ را بیرون بکشید. (مدل های ۵۱۱۱، ۵۱۱۲، ۵۱۱۳)



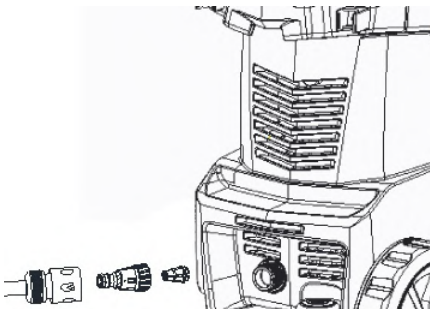
## گام چهارم

شلنگ را به گان وصل کرده و با آچار محکم کنید تا نشتی نداشته باشد. در صورت نصب صحیح قطعات، به راحتی نمی توان آن ها را جدا کرد. برای جدا کردن شلنگ، دکمه قفل شلنگ را فشار داده و شلنگ را بیرون بکشید.



## گام پنجم

مهره پلاستیک را برداشته و شلنگ را از داخل آن رد کرده سپس شلنگ را در داخل مغزی کوپلینگ، میان پرده ها محکم کرده و مهره پلاستیکی را در جای خود ببندید و کوپلینگ نری را در ورودی کارواش ببندید.



## راهنمای کار با دستگاه

۱. شیر آب را تا آخر باز کنید.
۲. ماشه را برای چند ثانیه از قفل خارج کنید و اجازه دهید آب از شلنگ خارج شود.
۳. نشستی آب را از قسمت های اتصال چک کنید.
۴. دستگاه را به برق وصل کنید.
۵. کلید را روی حالت ا قرار دهید.
۶. ماشه را فعال کرده و دستگاه را روشن کنید.

## خاموش کردن دستگاه

- هشدار!** همیشه موتور دستگاه را قبل از بستن شیر آب خاموش کنید. در صورتی که دستگاه بدون آب کار کند، صدمه جدی به موتور وارد خواهد شد.
۱. ماشه را رها کنید تا موتور متوقف شود.
  ۲. کلید را در موقعیت O قرار دهید.
  ۳. دستگاه را از برق بکشید.

## تعویض متعلقات

۱. ماشه را رها کنید.
۲. دستگاه را خاموش کنید.
۳. نازل را از دستگاه جدا کنید.
۴. نازل و بطری مواد شوینده را نصب کنید.

## اطلاعات حین استفاده

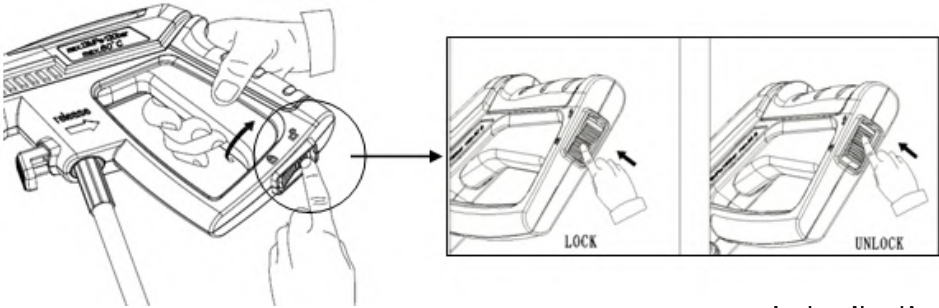
۱. سیستم خودکار فشار این مکانیزم در دستگاه تعبیه گردیده که با فشار خروجی آب عمل خاموش و روشن کردن دستگاه را انجام داده و در صورتی که به هر نحوی فشار آب کارواش بالا برود همانند گرفتگی حفره خروجی آب برای آسیب نرسیدن دستگاه خاموش می شود.

## ۲. تخلیه گان

قبل از استفاده از دستگاه حتما باید هوای داخل گان را تخلیه کرد. برای این کار شلنگ آب را به دستگاه وصل کرده و قبل از روشن کردن برق، ماشه را فشار دهید تا هوای درون دستگاه و گان خارج شود. به مدت یک دقیقه ماشه را نگه دارید تا هوا کاملا تخلیه شود. در این مرحله آب با فشار کم از دستگاه خارج می شود.

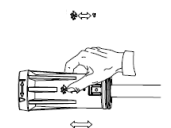
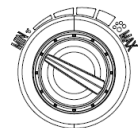
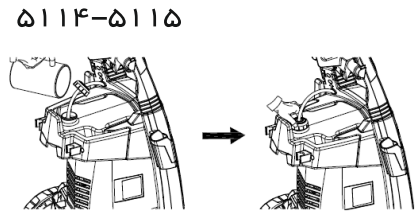
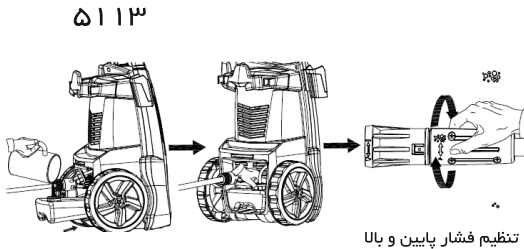
## ۳. دکمه ایمنی گان

کاربر باید ابتدا دکمه باز کردن قفل را فشار دهد و سپس ماشه را برای آبیاشی فعال کند. با رها کردن ماشه، بطور اتوماتیک خاموش می شود. هنگامی که از دستگاه استفاده نمی کنید، دکمه قفل کن را فشار دهید تا از آبیاشی اتفاقی دستگاه جلوگیری گردد.



## ۴. استفاده از مواد شوینده

مخزن ماده شوینده را با مایع مناسب پر کنید. مواد شوینده وقتی در حالت کم فشار تنظیم شده باشند، با چرخاندن حلقه تنظیم به تیغه نازل به طور اتوماتیک خارج می شوند.



تنظیم فشار پایین و بالا



## ایردهای احتمالی و رایج

ایرادهای زیر ممکن است قبل از راه اندازی یا هنگام استفاده از دستگاه به وجود آید:

۱- فشار دستگاه به همراه صدای آن کم و زیاد شود.

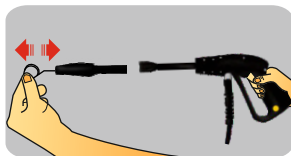
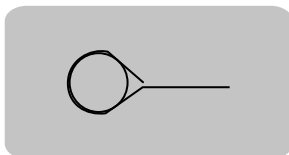
۲- دستگاه داغ کند.

۳- پاشش آب یکنواخت نباشد و دستگاه روشن و خاموش شود. در این صورت به احتمال زیاد دستگاه بر اثر رسوب یا جسم خارجی گرفته است.

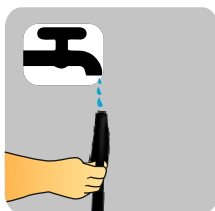
برای رفع مشکل، ابتدا مطابق دستورالعمل های زیر عمل کرده و در صورت رفع نشدن مشکل به مراکز خدمات شرکت آروا مراجعه نمایید:

■ ابتدا نازل را از لوله وسط جدا کنید.

■ سوزنی را که در جعبه گذاشته شده است به نوک نازل فرو ببرید.



■ نازل را از قسمتی که به آن سوزن زده اید زیر شیر آب بگیرید تا رسوب های آن خارج شود.



■ توری ورودی آب را که در زیر کویلینگ قرار گرفته است بررسی نمایید که مسدود نشده باشد.

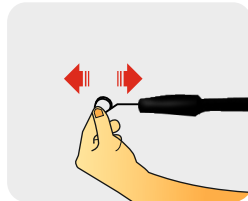
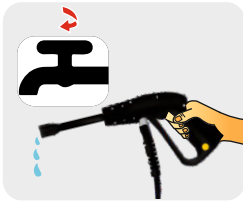


## نگهداری



هشدار!

- دستگاه را در فضای بیرون و باز نگهداری نکنید.
- دستگاه را در معرض هوای سرد قرار ندهید.
- هرگز از دستگاه بدون آب استفاده نکنید.
- دستگاه را هرگز به آب گرم یا داغ وصل نکنید.
- از مواد شوینده مجاز استفاده کنید.
- ورودی آب دستگاه را هر هفته باز و فیلتر آن را تمیز کنید.
- دستگاه را بدون استفاده روشن نگذارید.
- پس از هر بار استفاده شیر آب را ببندید و ماشه را چند ثانیه فشار دهید تا آب دستگاه خارج شود.
- اگر جریان خروجی آب یکنواخت نبود نازل را با استفاده از سوزن مخصوصی که داخل جعبه قرار دارد تمیز کنید.



## چوب و پارکت

سطح را با آب بشویید. در صورت استفاده از مواد شوینده، مخزن ماده شوینده را پر کرده و با فشار کم روی سطح موردنظر بریزید. برای نتیجه بهتر، سطح کار را به بخش‌های کوچکتر تقسیم کرده و هر بخش را جداگانه بشویید. اجازه دهید ماده شوینده کمی روی سطح بماند و سپس با فشار زیاد بشویید ولی نگذارید ماده شوینده خشک شود. همیشه از چپ به راست و از بالا به پایین شوستشو را انجام دهید. این کار را با حالت اسپری و فشار بالا و با فاصله ۱۵ الی ۲۲.۵ سانتی متر از سطح انجام دهید. در صورت آبیاشی مستقیم، از فاصله بیشتری استفاده کنید. برای چوب‌های نرم‌تر فاصله را بیشتر کنید.

## سطوح سیمانی، سنگی و آجری

سطح را با آب بشویید. در صورت استفاده از مواد شوینده، مخزن ماده شوینده را پر کرده و با فشار کم روی سطح موردنظر بریزید. با فشار زیاد و با حالت اسپری و بصورت رفت و برگشت شست و شو را انجام دهید و سر نازل را به فاصله ۷.۵ الی ۱۵ سانتی متر از سطح نگه دارید. در صورت آبیاشی مستقیم، از فاصله بیشتری استفاده کنید.

## ماشین، قایق و موتور سیکلت

سطح را با آب بشویید. در صورت استفاده از مواد شوینده، مخزن ماده شوینده را پر کرده و با فشار کم روی سطح مورد نظر بریزید. اجازه دهید ماده شوینده کمی روی سطح بماند و سپس با فشار زیاد بشویید ولی نگذارید ماده شوینده خشک شود. با فشار زیاد و با حالت اسپری و بصورت رفت و برگشت شست و شو را انجام دهید و سر نازل را به فاصله ۲۰ سانتی متر از سطح نگه دارید. در صورت آبیاشی مستقیم، از فاصله بیشتری استفاده کنید. در آخر سطح را خشک کنید.

## باربیکو، تجهیزات برقی و لوازم باغبانی

سطح را با آب بشویید. در صورت استفاده از مواد شوینده، مخزن ماده شوینده را پر کرده و با فشار کم روی سطح مورد نظر بریزید. اجازه دهید ماده شوینده کمی روی سطح بماند و سپس با فشار زیاد بشویید ولی نگذارید ماده شوینده خشک شود. شستشو را با حالت اسپری و فشار بالا و با فاصله ۲۰.۵ الی ۷۰.۵ سانتی متر اینچ از سطح کار تا نازل آبیاش انجام دهید. در صورت آبیاشی مستقیم، از فاصله بیشتری استفاده کنید. در آخر سطح را خشک کنید.

## عیب یابی

مشکل: دکمه در حالت ا است ولی دستگاه روشن نمی شود.

دلیل احتمالی: سوکت برق مشکل دارد / ولتاژ کافی نیست / سیم دستگاه به برق وصل نیست  
راه حل: دو شاخه، سوکت و فیوز را چک کنید / ولتاژ را چک کنید که کافی باشد / سیم را به برق وصل کنید

مشکل: پمپ از فشار کافی برخوردار نیست یا نوسان دارد.

دلیل: فیلتر ورودی آب مسدود است / پمپ هوا می کشد / قطر شلنگ آب کوچک است / میزان آب کافی نیست .

راه حل: فیلتر را باز و تمیز کنید / اتصالات را محکم کرده و سیستم را تخلیه کنید / دریچه ها رو تمیز یا تعویض کنید / شلنگ آب ۴/۳ اینچ بگیرید / نشتی شلنگ را چک کنید / شیر آب را تا آخر باز کنید.

مشکل: دستگاه دارای فشار برای شستشو نیست.  
دلیل: وجود هوای بیش از حد در لوله آب و پمپ  
راه حل: دستگاه را خاموش کرده و منبع آب را ببندید / سیستم را تخلیه کنید / ماشه را پایین نگه دارید.

مشکل: صدای دستگاه زیاد است  
دلیل: ورودی مسدود شده / دریچه ها پوسیده، کثیف یا مسدود هستند / فیلتر کثیف است.  
راه حل: خروجی گرفتگی دارد / دریچه ها را تمیز یا تعویض کنید / فیلتر را تمیز یا تعویض کنید

مشکل: موتور ناگهان در حین کار می ایستد.  
دلیل: ولتاژ کم است  
راه حل: از کافی بودن ولتاژ اطمینان حاصل کنید.

## گارانتی

شرایط گارانتی دستگاه که در برگه مخصوص گارانتی موجود می باشد را مطالعه کرده و با دقت به آن عمل نمایید و در صورت بروز هرگونه مشکل با خدمات پس از فروش شرکت آروا تماس حاصل نمایید. شماره های تماس و راه های ارتباطی با شرکت آروا در صفحه ی آخر دفترچه راهنما قید گردیده است.

■ در شهرهای (تهران، اصفهان، شیراز، اهواز، یزد، مشهد، تبریز) پیک خدمات برای دستگاه های دارای گارانتی به صورت رایگان دایر می باشد، در صورت نداشتن گارانتی هزینه پیک به عهده مشتری می باشد.

محصولات پیشنهادی آروا



**5110**  
**High pressure cleaner**  
کارواش برقی ۱۹۵ بار



**5109**  
**High pressure cleaner**  
کارواش برقی ۱۶۰ بار



**5108**  
**High pressure cleaner**  
کارواش برقی ۱۳۰ بار



**5107**  
**High pressure cleaner**  
کارواش برقی ۱۱۰ بار



**5181**  
**pressure washer**  
کارواش قابل حمل ۱۳۰ بار



**5180**  
**pressure washer**  
کارواش قابل حمل ۱۳۰ بار



**5182**  
**pressure washer**  
کارواش قابل حمل ۱۴۵ بار



**5183**  
**pressure washer**  
کارواش قابل حمل ۱۶۰ بار



**5117**  
**High pressure cleaner**  
کارواش برقی ۱۴۰ بار



**5116**  
**High pressure cleaner**  
کارواش برقی ۱۱۰ بار



**5118**  
**Portable High Pressure Cleaner**  
کارواش پرتابل ۹۰ بار



**5119**  
**Portable High Pressure Cleaner**  
کارواش پرتابل ۱۰۵ بار



**5804**  
**Cordless hammer drill**  
دریل بیج گوهی چکش ۱۸ ولت



**5816**  
**Cordless impact drill**  
دریل بیج گوهی شارژی چکش برانشس ۲۰ ولت



**5832**  
**Rotary hammer**  
بتن کن شارژی برانشس ۳/۸ کیلو پی ۲۰ ولت



**5880**  
**Angle grinder**  
میثی فرز شارژی برانشس ۲۰ ولت



**3230**  
**Cordless Impact Wrench**  
آچار بکس شارژی برانشس ۲۰ ولت



**4373**  
**Hydraulic bottle jack**  
چک روغنی



**5134**  
**Air Compressor**  
کمپرسور باد (فندکی)



**5131**  
**Car Air Compressor**  
کمپرسور فندکی دو سیلندر

مشتري گرامي:

استقبال و حمايت دلگرم كننده شما، مديران اين شركت را بر آن داشت كه با تكيه بر دانش مهندسان ايراني دست به توليد ملي طبق استانداردهاي جهاني (CE) زده و گامي بلند در جهت رشد و اعتلاي اقتصادي كشور و كارآفريني و اشتغال زايي براي جوانان اين مرز و بوم بردارند. در حال حاضر دستگاه هاي جوشكاري اينورتر به طور كامل در داخل كشور توليد شده و به بازار عرضه مي گردد.

جهت بازديد و كسب اطلاعات بيشتر از تنوع محصولات به وب سايت آروا مراجعه فرماييد.

[www.arvatools.com](http://www.arvatools.com)

- ابزار آلات جوش و برش
- ابزار آلات برقي
- ابزار آلات بادي
- ابزار آلات موتوري
- ابزار آلات دستي
- متعلقات ابزار
- ابزار آلات ايمني



2117  
Inverter welding machine  
دستگاه جوشكاري اينورتر ۱۶۰C آمپر IGBT



2116  
Inverter welding machine  
دستگاه جوشكاري اينورتر ۱۶۰ آمپر IGBT



2110  
Inverter welding machine  
دستگاه جوشكاري اينورتر ۱۸۰ آمپر IGBT



2114  
Inverter welding machine  
دستگاه جوشكاري اينورتر ۱۸۰ آمپر IGBT



2103  
Inverter welding machine  
دستگاه جوشكاري اينورتر ۲۰۰ Turbo



2160  
Inverter welding machine  
دستگاه جوشكاري اينورتر ۲۰۰C آمپر Digital Plus



2175  
Inverter welding machine  
دستگاه جوشكاري اينورتر ۲۰۰ MEGA



2177  
Inverter welding machine  
دستگاه جوشكاري اينورتر ۲۰۰ آمپر IGBT



2111  
Inverter welding machine  
دستگاه جوشكاري اينورتر ۲۰۰ آمپر IGBT



2113  
Inverter welding machine  
دستگاه جوشكاري اينورتر ۲۰۰ آمپر IGBT



2112  
Inverter welding machine  
دستگاه جوشكاري اينورتر ۲۰۰C آمپر IGBT



2176  
Inverter welding machine  
دستگاه جوشكاري اينورتر ۲۱۵ آمپر IGBT



2101  
Inverter welding machine  
دستگاه جوشكاري اينورتر ۲۱۵ آمپر IGBT



2102  
Inverter welding machine  
دستگاه جوشكاري اينورتر ۲۲۰ آمپر IGBT



2161  
Inverter welding machine  
دستگاه جوشكاري اينورتر ۲۲۰ آمپر سلولوزي Plus



2115  
Inverter welding machine  
دستگاه جوشكاري اينورتر ۲۵۰ آمپر IGBT



2118  
Inverter welding machine  
دستگاه جوشكاري اينورتر ۲۸۰ آمپر IGBT



2119  
Inverter welding machine  
دستگاه جوشكاري اينورتر ۳۱۵ آمپر IGBT



2162  
Inverter welding machine  
دستگاه جوشكاري اينورتر ۳۱۵ آمپر سلولوزي IGBT



2302  
Pipe welding machine set  
اكو اوله سبيل كيمي





یادداشت

ARVA

# ARVA



تهران، چهارراه حسن آباد، خیابان وحدت اسلامی، بن بست معتمدی

پلاک ۳، ساختمان آروا، کد پستی: ۱۱۱۳۹۵۷۳۱۱ مدای مشتری

۶۱۶۷۲



۶۶۴۶۸۲۷۸  
تعمیرگاه مرکزی (خط ۱۰)  
۶۶۴۱۸۲۷۸



arvatools

[www.arvatools.com](http://www.arvatools.com)

<https://telegram.me/arvatoolsco>

۰۹۱۲۸۲۰۸۲۷۸

۰۹۱۲۸۳۰۸۲۷۸

۰۹۱۲۸۴۰۸۲۷۸

۶۶۴۸۹۱۰۳

