

ARVAHOME

12V Cordless Driver Drill

Operating Instructions

دفترچه راهنمای دریل شارژی ۱۲ ولت



ساخت ایران



ضمن تشکر از حسن انتخاب شما در خرید لوازم شارژی آروا، لطفاً قبل از شروع کار با دستگاه، دفترچه

راهنما را به طور کامل مطالعه فرمایید.

اطلاعات فنی	
ولتاژ	12V
سرعت بی باری	0-350/0-1400RPM
حداکثر گشتاور	15N.m
سایز سه نظام	۱۰ میلی متر
ورودی شارژر	100-240V 50/60Hz
جریان خروجی شارژر	1.0A
حداکثر ظرفیت دریل کاری در آهن	۱۰ میلی متر
حداکثر ظرفیت دریل کاری در چوب	۱۵ میلی متر
وزن دستگاه	۹۵۰ گرم
ظرفیت باتری	باتری لیتیوم یونی ۲۰۰۰ میلی آمپر ساعت

مشخصات فنی

اجزای دستگاه



۱- سه نظام

۲- حلقه تنظیم گشتاور

۳- کلید تغییر جهت چرخش

۴- دسته

۵- ضامن آزاد کننده محفظه باتری

۶- کلید روشن/خاموش

۷- چراغ LED

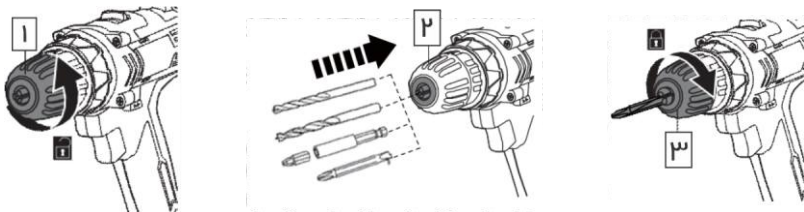
۸- کلید تغییر سرعت

نصب مته دریل

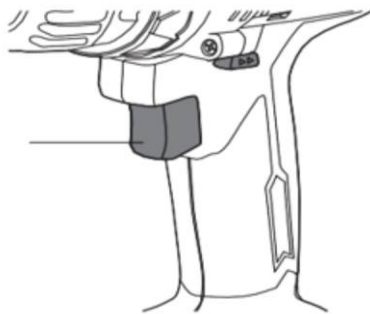
سه نظام را در خلاف جهت گردش عقربه‌های ساعت بچرخانید تا دهانه‌ی آن برای وارد کردن مته دریل به حد کافی باز باشد. (تصویر ۱)

مته دریل را تا انتها وارد کنید (تصویر ۲). اگر از یک مته دریل ۲۵ میلی متری استفاده می‌کنید، آنرا داخل یک رابط مته بگذارید.

سه نظام را در جهت گردش عقربه‌های ساعت بچرخانید تا حدی که مته دریل به خوبی در دهانه‌ی سه نظام محکم شده باشد (تصویر ۳)



نحوه کار با دستگاه



روشن/خاموش کردن (تصویر ۸)
دستگاه را با فشردن کلید ON/OFF روشن کنید. (۶)
دستگاه را با رها کردن کلید ON/OFF خاموش کنید. (۶).

هم چنین از این کلید برای کنترل سرعت دستگاه نیز استفاده می شود که با افزایش فشار بر روی آن، سرعت و گشتاور دستگاه نیز افزایش می یابد. میزان فشاری که به کلید وارد می شود، بر سرعت و گشتاور دستگاه تاثیر دارد.

برای استفاده از دستگاه در حالت چرخش در جهت عقربه های ساعت، کلید کنترل گردش جلو/عقب را به سمت چپ حرکت دهید (سمت چپ از نگاه کاربر دستگاه) (تصویر ۹)
برای استفاده از دستگاه در حالت چرخش در خلاف جهت عقربه های ساعت، کلید کنترل گردش

جلو/عقب را به سمت راست حرکت دهید (سمت راست از نگاه کاربر دستگاه) (تصویر ۱۰)

برای قفل کردن کلید ON/OFF و جلوگیری از روشن شدن تصادفی دستگاه، کلید کنترل گردش جلو/عقب را در وضعیت قرار دهید. (تصویر ۱۱)

وضعیت	جهت چرخش	کارکرد
 تصویر ۹		 ایجاد سوراخ با منته در اجسام بیج کردن
 تصویر ۱۰		 خارج کردن منته ای که گیر کرده خارج کردن بیج
 تصویر ۱۱		 با قفل کردن تلبه روشن/خاموش دستگاه، از روشن شدن تصادفی آن جلوگیری کنید

دنده کنترل دو سرعته

دنده کنترل دو سرعته (۴) برای جابجایی بین دو حالت کارکرد استفاده می‌شود. وقتی که دنده روی وضعیت ۱ قرار دارد، سرعت کاهش یافته اما دریل، قدرت و گشتاور بیشتری خواهد داشت. وقتی که دنده روی وضعیت ۲ قرار دارد، سرعت افزایش یافته اما دریل، قدرت و گشتاور کمتری خواهد داشت (تصویر ۱۳)

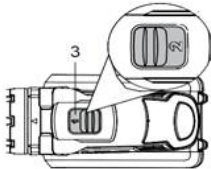


Fig. 13

وضعیت دنده	توصیف
۱	طیف سرعت پایین، برای پیچ کردن یا سوراخکاری قطر زیاد
۲	طیف سرعت بالا، برای سوراخکاری قطر کم

تنظیم گشتاور

با چرخاندن حلقه تنظیم گشتاور می‌توان گشتاور دستگاه را به دلخواه تنظیم کرد (۳). هرچه حلقه تنظیم گشتاور روی عدد بالاتری قرار داشته باشد، گشتاور افزایش می‌یابد. و هرگاه حلقه تنظیم روی عدد پایین‌تری قرار داشته باشد، گشتاور کاهش می‌یابد.

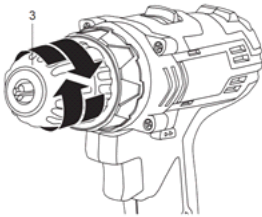


Fig. 14

گشتاور	توصیف
۱-۴	برای پیچ کردن پیچ‌های کوچک
۵-۹	برای پیچ کردن اجسام نرم
۱۰-۱۴	برای پیچ کردن در اجسام نرم و سخت
۱۵-۱۸	برای پیچ کردن در چوب محکم
حداکثر	برای سوراخکاری در چوب، پلاستیک و فلز

مته کاری یا سوخکاری

هنگام سوراخکاری روی چوب، پلاستیک یا فلز، حلقه تنظیم گشتاور را روی حالت دریل کاری قرار دهید.

همیشه دستگاه را عمود بر نقطه‌ای که می‌خواهید سوراخ کنید نگاه دارید. نگه داشتن دریل با زاویه می‌تواند موجب آسیب جسمانی به شما یا گیر کردن سر مته شود.

همیشه ابتدا نوک سر مته را روی نقطه‌ی دریل کاری مورد نظر گذاشته و بعد از آن دستگاه را روشن کنید.

برای سوختاری های بزرگ، ابتدا با یک سرمته با قطر پایین سوراخ کنید. این کار باعث می شود سوراخکاری با سرمتهی قطر بالاتر برای شما آسان تر شود. همیشه صرفاً با سرعت بالا سوراخکاری نکنید. افزایش سرعت بیهوده باعث افزایش استهلاک سرمته و دستگاه می شود. برای خارج کردن سرمته های گیر کرده در اجسام، جهت چرخش دریل را تغییر دهید.

سوختاری روی پلاستیک و فلز

برای جلوگیری از لیز خوردن و در رفتن سرمته، نقطه مورد نظر برای مته کاری را سوراخ/پانچ کنید. برای دریل کاری روی پلاستیک و فلز، از سرمتهی فلزی با سرعت کم استفاده کنید، و در صورت نیاز از لوبریکانت/روغن خنک کننده که از مراکز فروش قابل تهیه است استفاده کنید.

پیچ کردن با دریل

حلقه گشتاور را روی حالت پیچ کردن با دریل قرار دهید (شماره آن) عدد گشتاور را بر اساس اندازه پیچ و جنس سطح مورد نظر انتخاب کنید. سوراخ ها را ابتدا با پیچی که قطر کمتری از پیچ مورد نظر دارد یک بار سوراخکاری کنید. دستگاه را عمود بر پیچ مورد نظر نگه دارید. زاویه دار بودن دستگاه نسبت به آن ممکن است باعث لیز خوردن، در رفتن و یا گیر کردن سرمته شود. ابتدا نوک سرمته را روی پیچ قرار داده، و پس از آن دستگاه را روشن کنید. تنها به اندازه ای نیرو به دستگاه وارد کنید که برای ثابت نگه داشتن پیچ، و حفظ تماس سرمته با سر پیچ نیاز است. وارد کردن فشار بیش از حد باعث آسیب به سر پیچ و سرمته می شود. هم چنین اگر فشار به اندازه کافی نباشد موجب لیز خوردن شما در رفتن سرمته نیز می شود. پیچ های گیر کرده را با تغییر جهت چرخش آزاد کنید.

هشدارهای ایمنی اختصاصی

- هنگام استفاده از دریل شارژی از محافظ گوش استفاده کنید.
- هنگام دریل کاری اجسامی که ممکن است داخل آنها سیم کثی مخفی باشد، حتما از سطوح عایق استفاده نمایید.
- همواره از عینک ایمنی استفاده کنید.
- هرگز قطعه کار را با دست نگیرید و آن را حتما به طریقی محکم نمایید.
- قبل از انجام هرگونه تعمیرات، باتری را درآورده یا کلید را روی حالت قفل قرار دهید.
- هنگام گیر کردن مته در قطعه، ماشه را رها کنید و جهت چرخش مته را تغییر دهید. سپس به آرامی ماشه را فشار دهید تا مته آزاد شود.
- دست های خود را نزدیک سه نظام قرار ندهید.
- هنگام نصب مته، آن را دقیقا بین فک های سه نظام قرار دهید.
- از مته های خراب استفاده نکنید.
- پس از سوراخکاری، مته به شدت داغ می شود. از تماس آن با پوست خود خودداری کنید.
- هنگام حمل دریل، مطمئن شوید که دستگاه به طور تصادفی روشن نشود.
- محیط کار را همواره تمیز و مرتب نگه دارید. بی نظمی در محیط کار می تواند خطر بروز حادثه را افزایش دهد.
- هرگز با این دستگاه در زیر باران و در محیط های مرطوب و خیس کار نکنید.
- از این دستگاه در محیط هایی که خطر آتش سوزی وجود دارد استفاده نکنید.
- دستگاه را دور از دسترس کودکان و افراد غیر ماهر قرار دهید.
- پس از استفاده، دستگاه را در محیط خشک و حتی المقدور بسته و دور از دسترس کودکان نگهداری کنید.
- هرگز بیشتر از ظرفیت دستگاه از آن کار نکنید. رعایت این امر موجب طولانی تر شدن عمر دستگاه و ایمنی بیشتر کاربر می گردد.
- از ابزار مناسب جهت کار با دستگاه استفاده کنید؛ هرگز از مته های بی کیفیت استفاده نکنید.
- در هنگام استفاده از دستگاه تمرکز کافی داشته باشید و هرگز در حالت خواب آلودگی و مصرف داروهای آرام بخش از دستگاه استفاده نکنید.
- جهت جلوگیری از صدمات احتمالی، دستگاه را در فواصل زمانی معین برای سرویس دوره ای به تعمیرکاران مجاز ارجاع دهید.
- هرگز از دستگاه هایی که دکمه روشن و خاموش معیوب دارند استفاده نکنید. در صورت خرابی دکمه روشن و خاموش سریعاً به یکی از مراکز خدمات پس از فروش آروا مراجعه نمایید.
- برای شارژ کردن باتری تنها از شارژر خود دستگاه استفاده کنید.



هشدار:

جهت حفظ ایمنی فردی، فقط از لوازم یدکی و متعلقات استاندارد مورد تایید شرکت آروا استفاده کنید.

- استفاده از لوازم یدکی و متعلقات غیر استاندارد ممکن است منجر به بروز صدمات جبران ناپذیری شود.
- از تماس با مایعات احتمالی خارج شده از باتری به دلیل سمی بودن اجتناب کنید.
- از روشن شدن سهوی دستگاه ممانعت ورزید.
- در صورتی که مدت زمان زیادی از دستگاه استفاده نمی کنید، آن را در مکان خشک و امن و دور از دسترس اطفال نگهداری کنید.

عیب یابی

دلایل اغلب مشکلات و عدم کارکردهای دستگاه به گونه ای است که خود کاربر قادر به رفع مشکل های آن است. بنابراین، در صورت بروز مشکل برای دستگاه به این بخش مراجعه کنید. در اکثر موارد مشکل را می توان به سرعت برطرف کرد.

مشکل	دلیل احتمالی	راه حل
دستگاه روشن نمی شود	کلید کنترل جلو/عقب دستگاه در وضعیت وسط قرار دارد قسمت باتری به خوبی متصل نشده قسمت باتری شارژ ندارد قسمت باتری آسیب دیده نقص الکتریکی دیگری در دستگاه	کلید کنترل چرخش را روی وضعیت چپ یا راست قرار دهید این قسمت را درست وصل کنید قسمت باتری را جدا کرده و شارژ کنید به تکنسین های شرکت آروا مراجعه کنید به تکنسین های شرکت آروا مراجعه کنید
دستگاه به اوج قدرت نمی رسد	شارژ باتری خیلی کم است محفظه های هوا پوشانده شده اند	قسمت باتری را شارژ کنید محفظه های هوا را تمیز کنید
نارضایتی از نتیجه کار	سر مته گهنة و کند شده است سر مته برای این کار مناسب نیست	یک سر مته جدید استفاده کنید از سر مته مناسب این کار استفاده کنید
دستگاه ناگهان از کار ایستاد	فشار بیش از حد به دستگاه/بار بیش از حد روی دستگاه شارژ باتری خالی شده است دمای باتری خیلی بالاست	دستگاه را از سطح دریل کاری جدا کرده و مجدد آن را روشن کنید قسمت باتری را جدا کرده و شارژ کنید قسمت باتری را جدا کرده و بگذارید خنک شود

مشتری گرامی:

استقبال و حمایت دلگرم کننده شما، مدیران این شرکت را بر آن تکیه بر دانش مهندسان ایرانی دست به تولید ملی طبق استانداردهای جهانی (CE) زده و گامی بلند در جهت رشد و اعتلای اقتصادی کشور و کارآفرینی و اشتغال زایی برای جوانان این مرز و بوم بردارند. در حال حاضر دستگاه های جوشکاری اینورتر به طور کامل در داخل کشور تولید شده و به بازار عرضه می گردد.

جهت بازدید و کسب اطلاعات بیشتر از تنوع محصولات به وب سایت آروا مراجعه فرمایید.

www.arvatools.com

- ابزار آلات جوش و برش**
- ابزار آلات برقی**
- ابزار آلات بادی**
- ابزار آلات موتوری**
- ابزار آلات دستی**
- متعلقات ابزار**
- ابزار آلات ایمنی**

				
2117 Inverter welding machine دستگاه جوشکاری اینورتر C ۱۶۰ آمپر IGBT	2116 Inverter welding machine دستگاه جوشکاری اینورتر ۱۶۰ آمپر IGBT	2110 Inverter welding machine دستگاه جوشکاری اینورتر ۱۸۰ آمپر IGBT	2114 Inverter welding machine دستگاه جوشکاری اینورتر ۱۸۰ آمپر IGBT	2103 Inverter welding machine دستگاه جوشکاری اینورتر ۲۰۰ آمپر Turbo
				
2160 Inverter welding machine دستگاه جوشکاری اینورتر ۲۰۰ آمپر Digital Plus	2170 Inverter welding machine دستگاه جوشکاری اینورتر ۲۰۰ آمپر MEGA	2172 Inverter welding machine دستگاه جوشکاری اینورتر ۲۰۰ آمپر IGBT	2111 Inverter welding machine دستگاه جوشکاری اینورتر ۲۰۰ آمپر IGBT	2113 Inverter welding machine دستگاه جوشکاری اینورتر ۲۰۰ آمپر IGBT
				
2112 Inverter welding machine دستگاه جوشکاری اینورتر C ۲۰۰ آمپر IGBT	2172 Inverter welding machine دستگاه جوشکاری اینورتر ۲۱۵ آمپر IGBT	2101 Inverter welding machine دستگاه جوشکاری اینورتر ۲۱۵ آمپر IGBT	2102 Inverter welding machine دستگاه جوشکاری اینورتر ۲۲۰ آمپر IGBT	2161 Inverter welding machine دستگاه جوشکاری اینورتر ۲۲۰ آمپر سولنوید PLUS
				
2115 Inverter welding machine دستگاه جوشکاری اینورتر ۲۵۰ آمپر IGBT	2118 Inverter welding machine دستگاه جوشکاری اینورتر ۲۸۰ آمپر IGBT	2119 Inverter welding machine دستگاه جوشکاری اینورتر ۳۱۵ آمپر IGBT	2162 Inverter welding machine دستگاه جوشکاری اینورتر ۳۱۵ آمپر سولنوید IGBT	2302 Pipe welding machine set اتو اولیه سبک کیفی





ARVAHOME



ISO 14001: 2004
2208151942

ISO 18001: 2007
2208151943

ISO 9001: 2008
2208151941

ISO 10002: 2014
2208151944

تهران، میدان حسن آباد، خیابان وحدت اسلامی، بن بست معتمدی

صدای مشتری

پلاک ۳، ساختمان آروا، کد پستی: ۱۱۱۳۹۵۷۳۱۱

۶۱۶۷۲

تعمیرگاه مرکزی (۱۰ خط)

۶۶۴۶۸۲۷۸

۶۶۴۱۸۲۷۸

۰۹۱۲۸۲۰۸۲۷۸

۰۹۱۲۸۳۰۸۲۷۸

۰۹۱۲۸۴۰۸۲۷۸

۶۶۴۸۹۱۰۳

 arvatools

 www.arvatools.com

 <https://telegram.me/arvatoolsco>

