

ARVA

Electric Blower

Operating Instructions

دفتربه راهنمای بلوور



ضمن تشکر از حسن انتخاب شما در خرید لوازم برقی آروا، لطفاً قبل از شروع کار با دستگاه، دفترچه راهنما را به طور کامل مطالعه فرمایید.

مشخصات فنی دستگاه

ولتاژ	۲۲۰ ولت
فرکانس	۵۰ / ۶۰ هرتز
ظرفیت خروجی باد	۰-۴.۱ متر مکعب بر دقیقه
سرعت بی باری	۱۶۰۰۰ دور بر دقیقه
وزن خالص	۲ کیلوگرم
قدرت	۶۸۰ وات

دستورالعمل های ایمنی کاربر

- رعایت دستورالعمل های ذیل به منظور حفظ ایمنی کاربر هنگام استفاده از دستگاه ضروری است.
- با طریقه کنترل و استفاده صحیح از دستگاه و همچنین چگونگی توقف آن در موارد اضطراری پیش از راه اندازی آشنا شوید.
 - دستگاه باید پیش از استفاده به طور صحیح راه اندازی شود.
 - برچسب های هشدار دیگری نیز روی دستگاه نصب شده که هنگام استفاده حتماً باید مدنظر قرار گیرند.
 - پیشگیری از حوادث احتمالی تا حد زیادی به آگاهی، احتیاط و استفاده درست کاربر، حمل و نقل صحیح و نگهداری مناسب دستگاه بستگی دارد.
 - هرگز دستگاه را هنگام کار رها نکنید.
 - ابزار را دور از دسترس کودکان و حیوانات قرار دهید.
 - افراد نا آشنا به عملکرد ابزار، کودکان و افرادی که از داروهای آرام بخش استفاده کرده اند به هیچ عنوان نباید از دستگاه استفاده کنند.
 - اطمینان حاصل کنید که تمام لوازم ایمنی و حفاظتی به درستی نصب شده و به خوبی کار می کنند.
- هرگز از دستگاه در صورتی که لوازم ایمنی و حفاظتی آن نظیر حفاظ متحرک نصب نشده یا به درستی کار نمی کنند استفاده نکنید.



- در بازدیدهای دوره ای از سفت بودن پیچ و مهره های دستگاه اطمینان حاصل کنید و قبل از استفاده از دستگاه در صورت لزوم آنها را تعمیر یا تعویض نمایید. در صورت نقص در عملکرد هر یک از اجزا ممکن است به کاربر یا افراد پیرامون دستگاه آسیب برسد.
- هنگام استفاده از دستگاه، از لباس مناسب استفاده کنید و از پوشیدن لباس های گشاد و یا به همراه داشتن زیور آلات اجتناب کنید زیرا ممکن است در دستگاه گیر کنند و خطر آفرین شوند.
- از لباس کار مناسب استفاده کنید. ترجیحاً پاهای خود را به منظور جلوگیری از پرتاب براده و صدمات احتمالی بپوشانید. هنگامی که پا برهنه هستید یا صندل پوشیده اید از دستگاه استفاده نکنید.
- دسته های دستگاه را خشک، تمیز و عاری از هرگونه روغن و چربی نگه دارید.
- از تجهیزات ایمنی مناسب استفاده کنید؛ عینک و دستکش محافظ بپوشید و هنگام کار جلوی دهان و بینی خود را با ماسک بپوشانید.
- در صورت نیاز، از کفش ها یا چکمه های ضد لغزش به همراه کلاه ایمنی و گوش گیر استفاده کنید.
- هنگام استفاده از دستگاه به طور صحیح بایستید و در تمام زمان کار با ابزار تعادل خود را حفظ کنید.
- محیط کار را تمیز نگه دارید چرا که فضای به هم ریخته می تواند منجر به صدمه و جراحت شود.
- به دستگاه فشار بیش از حد وارد نکنید.
- در نور مناسب با دستگاه کار کنید. هنگامی که نور کافی وجود ندارد به هیچ وجه از دستگاه استفاده نکنید.
- به دستگاه ضربه نزنید و آن را روی زمین نیندازید.
- قبل از زدن دو شاخه دستگاه به منبع برق مطمئن شوید که ولتاژ برق متناسب با ولتاژ قید شده در دفترچه راهنما باشد.
- تماس با قسمت های الکتریکی دستگاه می تواند موجب بروز شوک الکتریکی یا سوختگی گردد.
- هرگز دستگاه را با کشیدن کابل آن حرکت ندهید.
- از کابل دستگاه در برابر گرما، چربی، سطوح نوک تیز یا اجزای متحرک حفاظت کنید.
- همیشه مسیر اتصال سیم به دستگاه را امن نگه دارید.
- هرگز دستگاه را در نزدیکی مواد قابل اشتعال قرار ندهید.
- پیش از انتقال دستگاه به محل دیگر آن را از پریز برق بکشید.
- قبل از کشیدن دوشاخه از پریز برق دستگاه را خاموش کنید.
- کابل برق دستگاه باید به طور مداوم مورد بررسی قرارگیرد و در صورت آسیب دیدگی و پارگی توسط مراکز خدمات معتبر رفع عیب گردد.
- در صورت کاربرد دستگاه در محیط باز، از سیم سیارهای استاندارد و مناسب استفاده شود و از گذاشتن دستگاه بر روی سطوح خیس یا چرب و یا نزدیک مواد قابل اشتعال اجتناب گردد.

- در هوای بارانی و فضا‌های مرطوب با دستگاہ کار نکنید. محیط کار را روشن و خشک نگه دارید.
- قبل از زدن دوشاخه به پریز مطمئن شوید که کلید روشن/خاموش دستگاہ در حالت خاموش باشد.
- در صورت خراب بودن کلید روشن/خاموش هرگز از دستگاہ استفاده نکنید.



هنگام استفاده از دستگاہ ممکن است مواد شیمیایی سرطان زا در هوا پخش شوند. برخی از این مواد شیمیایی عبارتند از سرب موجود در رنگ روی سطوح، سیلیکای کریستالین موجود در آجر، سیمان و دیگر مصالح ساختمانی، آرسنیک و کروم موجود در تیر آهن و دیگر مواد شیمیایی خطرناک؛ برای کاهش خطر قرار گرفتن در معرض این مواد شیمیایی، در فضا‌های دارای تهویه از دستگاہ استفاده کنید و حتماً هنگام استفاده از دستگاہ ماسک ایمنی بزنید.

■ پس از تماس دستگاہ با جسم خارجی، آن را از جهت آسیب و صدمه احتمالی مورد بررسی قرار دهید.

■ در صورت لرزش غیر معمول دستگاہ، آن را خاموش و عیب یابی کنید. معمولاً لرزش دستگاہ نشانه وجود مشکل فنی است.

■ قبل از انجام هرگونه عملیات نگهداری، دستگاہ را خاموش کرده و از توقف کامل آن اطمینان حاصل کنید.

■ تغییرات محسوس دمایی می تواند موجب انقباض و انبساط بخش های حساس دستگاہ شود. از این رو به دستگاہ زمان بدهید تا با دمای جدید تطبیق پیدا کند.

■ از لوازم جانبی معیوب استفاده نکنید.

■ دستگاہ را با گرفتن دوشاخه از پریز بکشید و از سیم دستگاہ به این منظور استفاده نکنید.

■ به دو شاخه دستگاہ با دستان خیس دست نزنید

■ از نبود اشیاء، مو، پرز و هرگونه جسمی که باعث گرفتگی سر لوله دستگاہ می شود، قبل از کار با دستگاہ اطمینان حاصل کنید

■ این دستگاہ دارای عایق دابل می باشد. عایق دابل به کاربر کمک میکند تا از سیم اتصال به زمین بی نیاز شود. تعمیر عایق دابل حتماً میبایست توسط افراد متخصص انجام شود. دستگاہ هایی که دارای عایق دابل هستند با علامت زیر و یا کلمه عایق دابل روی دستگاہ مشخص میشوند.

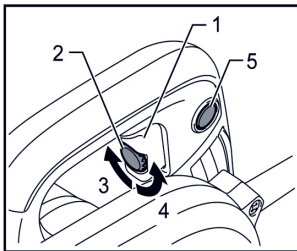


- فقط از دستگیره دستگاه برای نگه داشتن دستگاه استفاده کنید و به قسمت فلزی دستگاه دست نزنید.
- از دستگاه برای دمیدن باد در اشیاء مثل قایق های پلاستیکی بادی و هر وسیله ی دیگر استفاده نکنید.

هشدارهای ایمنی مخصوص دستگاه

- هنگام استفاده از بلور همیشه از محافظ چشم، کلاه ایمنی و ماسک ضدغبار استفاده کنید.
- هرگز دهانه خروج باد را به طرف افراد پیرامون خود نگیرید.
- جلوی دهانه خروج باد دستگاه را نگیرید چون ممکن است به فن دستگاه فشار وارد شده و بسوزد.
- از محفظه غبارگیر برای مکش گرد و غبار استفاده شود.
- نباید از دستگاه برای مکش خاکستر سیگار، تراشه های آهن، پیچ و مهره و مانند اینها استفاده شود
- از سیم سیار استاندارد استفاده کنید به طوری که به اندازه کافی ضخیم باشد تا بتوان با آن دستگاه را حمل کرد. اگر اندازه سیم نامناسب باشد باعث افت ولتاژ، قطع برق و یا گرم شدن بیش از حد دستگاه میشود.
- جدول زیر سایز مناسب سیم را بر اساس مقدار آمپر و طول سیم نشان میدهد.

Ampere Rating		Volts	Total length of cord in feet			
		120 V	25 ft.	50 ft.	100 ft.	150 ft.
More Than	Not More Than	AWG				
0	6		18	16	16	14
6	10		18	16	14	12
10	12		16	16	14	12
12	16		14	12	Not Recommended	



کار با دستگاه

- ۱- دکمه خاموش و روشن
- ۲- پیچ تنظیم سرعت
- ۳- افزایش سرعت
- ۴- کاهش سرعت
- ۵- دکمه قفل

برای روشن شدن دستگاه دکمه روشن/خاموش دستگاه را بفشارید. دکمه هرچه بیشتر نگه داشته شود سرعت دستگاه نیز افزایش میابد. دکمه روشن/خاموش میتواند در حالت روشن برای راحتی کار کاربر و استفاده طولانی مدت قفل شود. در صورت قفل کردن دستگاه در حالت روشن حتما احتیاط را رعایت کنید و دستگاه را محکم نگه دارید.

برای برداشتن دستگاه از حالت قفل روی دکمه روشن، دکمه روشن/خاموش را ابتدا کاملا بفشارید و سپس رها کنید.

با استفاده از پیچ تنظیم سرعت میتوان سرعت دستگاه را به دلخواه تغییر داد. برای افزایش سرعت پیچ را در جهت عقربه های ساعت و برای کاهش سرعت پیچ را در جهت خلاف عقربه های ساعت بچرخانید

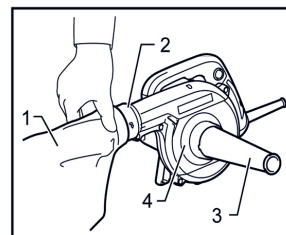
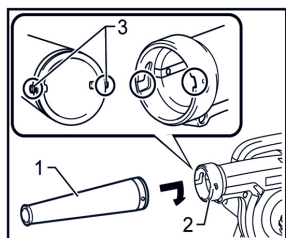
دمندگی

۱- دهانه خروج باد

۲- منفذ دمیدن باد

۳- لوله خرطومی

برای اینکار، دهانه خروج باد را به منفذ دمیدن باد متصل کنید و در جهت عقربه های ساعت بچرخانید تا آنجا که صدایی همچون کلیک را بشنوید.



مکش

۱- محفظه گرد و غبار

۲- منفذ دمیدن باد

۳- دهانه مکش باد

۴- منفذ مکش

برای این کار، دهانه مکش باد را به منفذ مکش و محفظه را به منفذ دمیدن باد متصل کنید و در جهت عقربه های ساعت بچرخانید تا آنجا که صدایی همچون کلیک را بشنوید.

تعویض ذغال

همواره ذغال های دستگاه را به طور منظم کنترل نمایید.

زمانیکه ذغال های دستگاه به حد ۶ میلی متر رسید باید آنها را تعویض کنید. پس از تعویض بررسی کنید که آیا ذغال های جدید آزادانه حرکت می کنند یا خیر. همیشه هر دو ذغال را با هم عوض کنید. برای تعویض ذغال ها ابتدا روکش آن را با یک پیچ گوشتی دوسو بردارید و ذغال های قدیمی را خارج کنید. پس از قرار دادن ذغال های جدید روکش ذغال را با پیچ گوشتی دوباره سر جای خود محکم کنید. کلیه اقدامات تعمیر دستگاه های برقی باید توسط افراد کارشناس و نمایندگی های مجاز صورت بگیرد.

نگهداری دستگاه

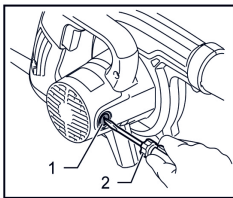
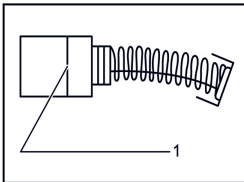
توجه: از بنزین، گازوئیل، تینر، الکل و مانند اینها استفاده نشود چرا که موجب تغییر شکل و یا ترکیدن دستگاه میشود.

تعویض ذغال مثل مطالب قبلی

(۱) علامت حد مجاز

(۱) روکش نگه دارنده ذغال

(۲) پیچ گوشتی



گارانتی

شرایط گارانتی دستگاه که در برگه مخصوص گارانتی موجود می باشد را مطالعه کرده و با دقت به آن عمل نمایید و در صورت بروز هرگونه مشکل با خدمات پس از فروش شرکت آروا تماس حاصل نمایید. شماره های تماس و راه های ارتباطی با شرکت آروا در صفحه ی آخر دفترچه راهنما قید گردیده است.

■ در شهرهای (اصفهان، شیراز، اهواز، یزد، مشهد، تبریز) پیک خدمات برای دستگاه های دارای گارانتی

به صورت رایگان دایر می باشد، در صورت نداشتن گارانتی هزینه پیک به عهده مشتری می باشد.

مشتری گرامی:

استقبال و حمایت دلگرم کننده شما، مدیران این شرکت را بر آن داشت که با تکیه بر دانش مهندسان ایرانی دست به تولید ملی طبق استانداردهای جهانی (CE) زده و گامی بلند در جهت رشد و اعتلای اقتصادی کشور و کارآفرینی و اشتغال زایی برای جوانان این مرز و بوم بردارند. در حال حاضر دستگاه‌های جوشکاری اینورتر به طور کامل در داخل کشور تولید شده و به بازار عرضه می‌گردد.

جهت بازدید و کسب اطلاعات بیشتر از تنوع محصولات به وب سایت آروا مراجعه فرمایید.

www.arvatools.com

- ابزار آلات جوش و برش
- ابزار آلات برقی
- ابزار آلات بادی
- ابزار آلات موتوری
- ابزار آلات دستی
- ابزار آلات برشی
- متعلقات ابزار
- ابزار آلات ایمنی

				
2117 Inverter welding machine دستگاه جوشکاری اینورتر ۱۶۰C آمپر IGBT	2116 Inverter welding machine دستگاه جوشکاری اینورتر ۱۶۰ آمپر IGBT	2110 Inverter welding machine دستگاه جوشکاری اینورتر ۱۸۰ آمپر IGBT	2114 Inverter welding machine دستگاه جوشکاری اینورتر ۱۸۰ آمپر IGBT	2170 Inverter welding machine دستگاه جوشکاری اینورتر ۲۰۰ مگا آمپر MEGA
				
2103 Inverter welding machine دستگاه جوشکاری اینورتر ۲۰۰ آمپر Turbo	2160 Inverter welding machine دستگاه جوشکاری اینورتر ۲۰۰ آمپر Digital Plus	2113 Inverter welding machine دستگاه جوشکاری اینورتر ۲۰۰ آمپر IGBT	2111 Inverter welding machine دستگاه جوشکاری اینورتر ۲۰۰ آمپر IGBT	2101 Inverter welding machine دستگاه جوشکاری اینورتر ۲۱۵ آمپر IGBT
				
2112 Inverter welding machine دستگاه جوشکاری اینورتر ۲۰۰C آمپر IGBT	2102 Inverter welding machine دستگاه جوشکاری اینورتر ۲۲۰ آمپر IGBT	2161 Inverter welding machine دستگاه جوشکاری اینورتر ۲۲۰ آمپر سولوفزی Plus	2115 Inverter welding machine دستگاه جوشکاری اینورتر ۲۵۰ آمپر IGBT	2118 Inverter welding machine دستگاه جوشکاری اینورتر ۲۸۰ آمپر IGBT
				
2119 Inverter welding machine دستگاه جوشکاری اینورتر ۳۱۵ آمپر IGBT	2162 Inverter welding machine دستگاه جوشکاری اینورتر ۳۱۵ آمپر سولوفزی IGBT	2302 Pipe welding machine set اتو لوله سبز کیفی	MZ Carriage	MZ 1000/1250





ARVA



ISO 14001: 2004
2208151942

ISO 18001: 2007
2208151943

ISO 9001: 2008
2208151941

ISO 10002: 2014
2208151944

تهران، میدان حسن آباد، خیابان وحدت اسلامی، بن بست معتمدی

صدای مشتری

پلاک ۳، ساختمان آروا، کد پستی: ۱۱۱۳۹۵۷۳۱۱

۶۱۶۷۲



۶۶۴۶۸۲۷۸
تعمیرگاه مرکزی (۱۰ خط)



۶۶۴۱۸۲۷۸

۰۹۱۲۸۲۰۸۲۷۸

۰۹۱۲۸۳۰۸۲۷۸

۰۹۱۲۸۴۰۸۲۷۸

۶۶۴۸۹۱۰۳



arvatools

www.arvatools.com

<https://t.me/arvatoolsco>